



# Preinscripció 2011

## Accés i admissió a la universitat



Generalitat de Catalunya  
**Consell Interuniversitari de Catalunya**  
Oficina d'Organització de Proves d'Accés a la Universitat

Dra. Pilar Gómez Cardó  
Dr. Jesús M. Prujà i Noè



Generalitat de Catalunya  
**Consell Interuniversitari de Catalunya**  
Oficina d'Orientació per a l'Accés a la Universitat

# REIAL DECRET 1892/2008, de 14 de novembre

**DEFINEIX CONDICIONS PER A L'ACCÉS ALS  
ENSENYAMENTS UNIVERSITARIS OFICIALS DE GRAU**

**REGULA PROCEDIMENTS D'ADMISSIÓ A LES  
UNIVERSITATS PÚBLIQUES**

**2009**

Ordre EDU/1434/2009, de 29 de maig (actualització annexes RD 1892/2008)

2 Correccions d'errades del RD 1892/2008

Ordre EDU/340/2009, de 30 de juny (matèries modalitat Batxillerat)

Ordre EDU/268/2010, d'11 de febrer (Psicologia i INEFC/CAFE, entre d'altres)

Ordre EDU/473/2010, de 26 de febrer (expedició de credencials de la UNED)

**2010**

Resolució de 23 de febrer de la SGU (dates límit preinscripció, fins el 12 de juliol)

Resolució de 25 de març de la SGU (dates límit preinscripció, fins el 5 de juliol)

RD 558/2010, de 7 de maig (PAU FE i Mòduls CFGS abans de 2010)

Ordre EDU/3242/2010, de 9 de desembre (Contingut FE per CFGS)



# ACCÉS A LA UNIVERSITAT



Generalitat de Catalunya  
**Consell Interuniversitari de Catalunya**  
Oficina d'Organització de Proves d'Accés a la Universitat

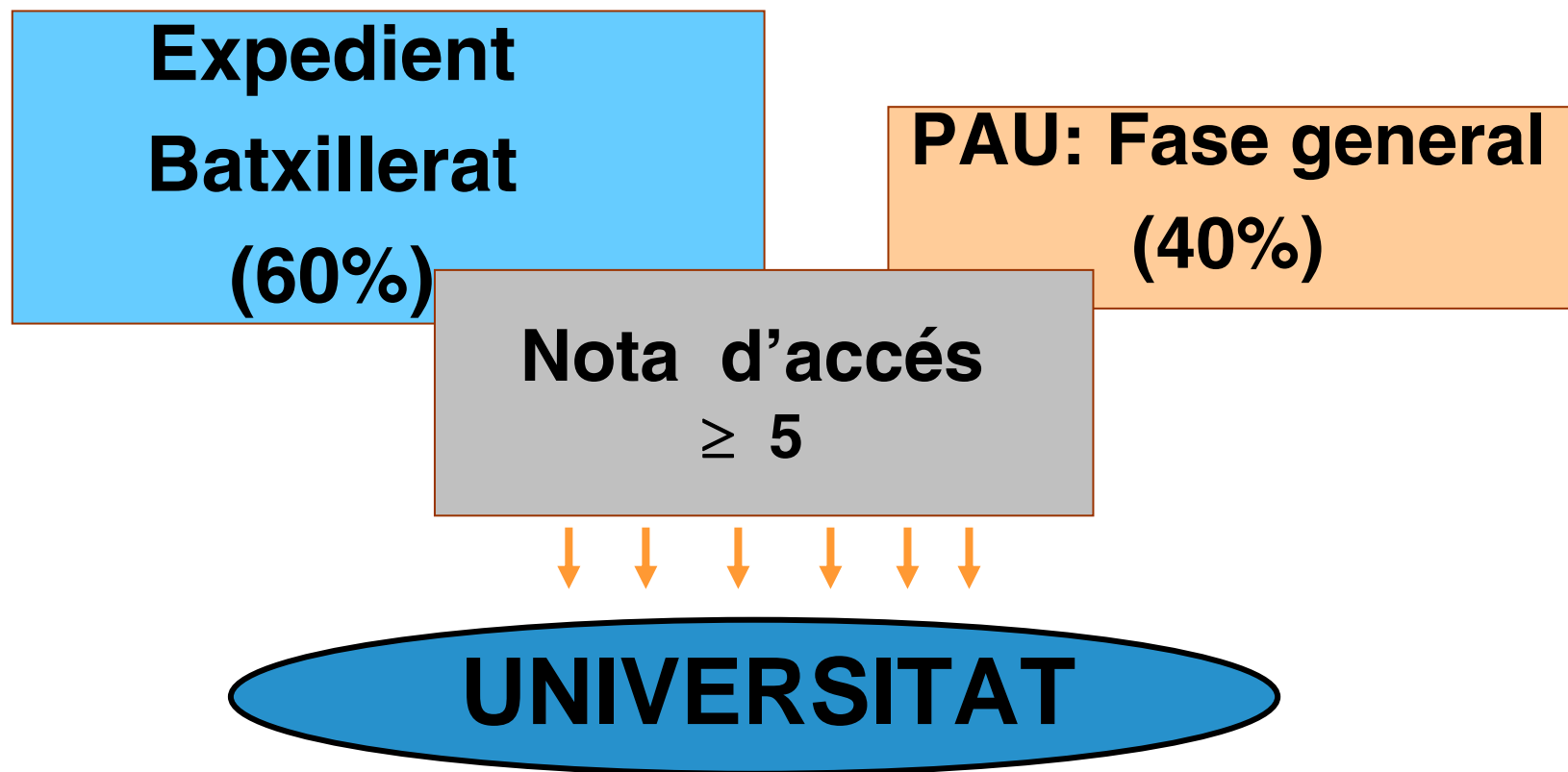
Dra. Pilar Gómez Cardó  
Dr. Jesús M. Prujà i Noè



Generalitat de Catalunya  
**Consell Interuniversitari de Catalunya**  
Oficina d'Orientació per a l'Accés a la Universitat



## ACCÉS DES DE BATXILLERAT



**TITULACIONS OFERTA > DEMANDA**

## TITULATS TÈCNICS SUPERIORS

*FORMACIÓ PROFESSIONAL*

*ENSENYAMENTS ARTÍSTICS*

*ENSENYAMENTS ESPORTIUS*

SENSE PROVA OBLIGATÒRIA

**ACCÉS A LA UNIVERSITAT**

**FASE ESPECÍFICA (voluntària)  
PAU**

**ADMISSIÓ AMB NOTA PONDERADA**



# ESTUDIANTS AMB TÍTOL DE BATXILLERAT LOE: PROVA D'ACCÉS

*BATXILLERAT*

*3 modalitats*

**ARTS**

**CIÈNCIES I TECNOLOGIA**

**HUMANITATS I CIÈNCIES SOCIALS**



**PAU**

**ESTUDIS DE GRAU**



Generalitat de Catalunya  
**Consell Interuniversitari de Catalunya**  
Oficina d'Organització de Proves d'Accés a la Universitat

Dra. Pilar Gómez Cardó  
Dr. Jesús M. Prujà i Noè



Generalitat de Catalunya  
**Consell Interuniversitari de Catalunya**  
Oficina d'Orientació per a l'Accés a la Universitat

**PAU 2011**

**MODEL COMPLEX: OBERT I MÉS FLEXIBLE**

**NO HI HA VIES EXAMEN-ACCÉS FIXADES**

**CADA ESTUDIANT DEFINEIX LA SEVA PRÒPIA OPCIÓ  
D'EXAMEN**

**MODALITAT DE BATXILLERAT O TÍTOL DE TÈCNIC  
SUPERIOR NO CONDICIONA**

**FASE ESPECÍFICA VINCULA AL GRAU**



Generalitat de Catalunya  
**Consell Interuniversitari de Catalunya**  
Oficina d'Organització de Proves d'Accés a la Universitat

Dra. Pilar Gómez Cardó  
Dr. Jesús M. Prujà i Noè



Generalitat de Catalunya  
**Consell Interuniversitari de Catalunya**  
Oficina d'Orientació per a l'Accés a la Universitat

## PAU 2011

- **ESTRUCTURA:** Dues fases.

Fase general: **obligatòria** = nota d'accés.

Fase específica: **opcional** = complement de nota.

- **QUALIFICACIÓ:** Independent en les dues fases.

- **CONVOCATÒRIES:** Sense límit per aprovar.

- **DURADA:** Tres dies consecutius  
Hora i mitja per a cada exercici.  
Interval de 30 minuts entre cada un d'ells.  
Horari d'examen matí i tarda

## FASE GENERAL DE LES PAU (només estudiants de Batxillerat)

### CONSTA DE CINC EXERCICIS

1. Llengua catalana i literatura.
2. Llengua castellana i literatura.
3. Llengua estrangera.
4. Història / Història de la filosofia.
5. **Matèria de modalitat triada per l'estudiant.**

**Qualificació: mitjana aritmètica dels 5 exercicis**

## SUPERACIÓ DE LA PAU

### FASE GENERAL PAU (només estudiants de Batxillerat)

Mitjana aritmètica dels exercicis fase general:  $\geq 4$   
una nota  $\geq 5$  com a resultat de la mitjana ponderada de:

60% nota mitjana de batxillerat  
40% nota de la fase general

**NOTA D'ACCÉS AMB VALIDESA INDEFINIDA**

## ADMISSIÓ AMB NOTA PONDERADA

### QUINES MATÈRIES PONDEREN A CATALUNYA?

**Ordre EDU/340/2009, de 30 de juny**

**20 MATÈRIES DE MODALITAT VINCULADES A LES PAU**

### COM PONDEREN?

**Comissió d'Accés i Afers Estudiantils del C.I.C.**

**paràmetre de ponderació 0,1: totes les matèries vinculades a cada branca**

**ponderacions 2011: 0,2 com a mínim dues matèries que abans eren obligatòries de via examen PAU**



## CONVOCATÒRIES

**Hi haurà dues convocatòries anuals.**

**La superació de la fase general té validesa indefinida.**

**Les qualificacions de les matèries de la fase específica tenen validesa per als dos cursos acadèmics següents.**

**Millora de nota de la fase general i/o matèries fase específica.**

## PAU: FASE ESPECÍFICA

- **Avalua coneixements en àmbits concrets relacionats amb els estudis que es volen cursar.**
- **No té un nombre fix d'exercicis.**
- **Cada estudiant tria les matèries d'examen amb un màxim de 3 per convocatòria (quantos i quines).**

**Qualificació per matèria:  
matèria superada amb nota  $\geq 5$**

## PROCÉS DE REVISIÓ

### DOBLE CORRECCIÓ

Variació de nota: mitjana aritmètica, **POT BAIXAR NOTA**

Diferència  $\geq 2$  ➡ tercera correcció ➡ mitjana aritmètica

### RECLAMACIÓ

**Aspectes formals de la correcció**

**L'estudiantat podrà veure l'examen 10 dies després d'haver finalitzat el procés de doble correcció i reclamació**

## ALTRES VIES D'ACCÉS

### CRITERIS D'EDAT

Més grans de 25 anys

**Prova** Fase general (4 matèries comunes)  
Fase específica (matèries vinculades a 5 opcions d'accés)

Més grans de 45 anys

**Prova** (3 matèries comunes)  
**Entrevista personal**

### EXPERIÈNCIA LABORAL O PROFESSIONAL

Més grans de 40 anys

**Acreditar experiència laboral o professional**  
**Sol·licitud al Rector**

## PROVA PER A MÉS GRANS DE 25 ANYS REQUISITS

A

Tenir 25 anys abans de l'1 d'octubre

B

No tenir superades les PAU (batxillerat)



**PROVA PER A MÉS GRANS DE 25 ANYS**  
**ESTRUCTURA PROVA**

**REIAL DECRET 1892/2008, de 14 de novembre**

**FASE  
GENERAL**

maduresa

**FASE  
ESPECÍFICA**

coneixements

## PROVA PER A MÉS GRANS DE 25 ANYS QUALIFICACIÓ

- Cada fase es qualifica independentment.
- La qualificació mínima de cada fase per fer mitjana ha de ser de 4 punts.
- La prova es supera amb una qualificació final mínima de 5 punts.

### NOVETATS

➡ **Fase general** es qualifica per *mitjana aritmètica* dels quatre exercicis.

➡ La qualificació de qualsevol de les dues fases de la prova, sempre que sigui igual o superior a **cinc punts**, també serà vàlida, a efectes de qualificació final, per a la convocatòria següent.

➡ **Millora de qualificació.**

En la convocatòria següent a aquella en què s'ha superat la prova, es podrà:

- *repetir la prova en la seva totalitat*, o bé,
- *realitzar només una de les fases*, però si la qualificació és inferior a 5 en una de les fases, serà obligatori examinar-se, almenys, d'aquesta fase.

En convocatòries posteriors, s'haurà de repetir la prova en la seva totalitat.

# PROVA PER A MÉS GRANS DE 25 ANYS QUALIFICACIÓ

**NOVETATS**

## Millora de qualificació.

En la convocatòria **següent** a aquella en què s'ha superat la prova, es podrà:

Repetir la prova en la seva totalitat  Qualsevol universitat

Realitzar només una de les fases – *a la mateixa universitat*  
– *la mateixa opció d'examen*

Papereta de qualificació definitiva única per convocatòria.

# PROVA PER A MÉS GRANS DE 25 ANYS

## FASE COMUNA

- Comentari de text
- Llengua catalana
- Llengua castellana
- Llengua estrangera

# PROVA PER A MÉS GRANS DE 25 ANYS

## FASE ESPECÍFICA

S'estructura en **cinc** opcions:

### ARTS I HUMANITATS

Filosofia  
Geografia  
Història contemporània  
Història de l'art  
Literatura

### CIÈNCIES

Biologia  
Física  
Matemàtiques  
Química

### CIÈNCIES SOCIALS I JURÍDIQUES

Economia de l'empresa  
Estadística  
Geografia  
Història contemporània  
Matemàtiques

### CIÈNCIES DE LA SALUT

Biologia  
Estadística  
Física  
Matemàtiques  
Química

### ENGINYERIA I ARQUITECTURA

Dibuix tècnic  
Economia de l'empresa  
Física  
Matemàtiques  
Química

## PROVA PER A MÉS GRANS DE 25 ANYS FASE ESPECÍFICA

Cal escollir una de les cinc opcions d'accés

La prova específica consta de dos exercicis corresponents a matèries de l'opció triada

Es qualifica per mitjana aritmètica

L'opció triada dóna preferència per accedir als estudis universitaris de Grau vinculats a aquesta opció: (<http://estudisuniversitaris.gencat.cat>)

## PROVA PER A MÉS GRANS DE 45 ANYS REQUISITS

A

Tenir 45 anys abans de l'1 d'octubre de l'any 2011

B

No tenir cap titulació que habiliti per accedir a la universitat

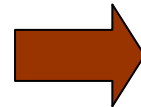
C

No poder acreditar experiència laboral o professional

**PROVA PER A MÉS GRANS DE 45 ANYS  
ESTRUCTURA ACCÉS**

**REIAL DECRET 1892/2008, de 14 de novembre**

**PROVA  
D'ACCÉS**



**ENTREVISTA  
PERSONAL**

maduresa

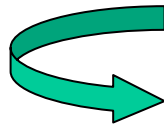
aptitud

## PROVA PER A MÉS GRANS DE 45 ANYS PROVA D'ACCÉS

- Comentari de text
- Llengua catalana
- Llengua castellana

### QUALIFICACIÓ PROVA

- Cada examen es qualifica independentment.
- La qualificació mínima de cada examen per fer mitjana ha de ser de 4 punts.
- La prova es supera amb una qualificació final mínima de 5 punts.



### ENTREVISTA PERSONAL

## PROVA PER A MÉS GRANS DE 45 ANYS ENTREVISTA PERSONAL

- Només per als candidats que hagin superat la prova i ho sol.licitin mitjançant la preinscripció universitària.
- Només tindrà validesa l'any en què es realitza i per accedir a un sol centre-estudi.
- Es realitzarà a la universitat on es vol accedir, encara que la prova s'hagi superat a una altra universitat del sistema català.
- Termini de preinscripció: del **7 al 10 de juny de 2011** a través del portal <https://acesnet.gencat.cat>

**QUALIFICACIÓ APTA / NO APTA**



Generalitat de Catalunya  
**Consell Interuniversitari de Catalunya**  
Oficina d'Organització de Proves d'Accés a la Universitat

Dra. Pilar Gómez Cardó  
Dr. Jesús M. Prujà i Noè



Generalitat de Catalunya  
**Consell Interuniversitari de Catalunya**  
Oficina d'Orientació per a l'Accés a la Universitat



# ADMISSIÓ A LA UNIVERSITAT

## GRAUS: DEL CATÀLEG AL REGISTRE

Fins al 2007 → Relació tancada de títols aprovats pel Govern (catàleg)



A partir del 2008 (EEES):

- Proposta de títols: Universitat
- Autorització: Generalitat de Catalunya
- Verificació i registre: Govern Espanyol

## ADMISSIÓ

*Fase general*



**Nota d'accés  
5-10**

**PAU: Fase específica**

**Nota d'admissió ponderada  
fins a 14**



**UNIVERSITAT**

**TITULACIONS OFERTA > DEMANDA**

# MATÈRIES PONDERABLES PER BRANCA A CATALUNYA (20)

MATÈRIES DE MODALITAT DE BATXILLERAT	Branques de coneixement dels títols de GRAU				
	Arts i Humanitats	Ciències	Ciències de la Salut	Ciències Socials i Jurídiques	Enginyeria i Arquitectura
Anàlisi musical	.			.	
Biologia		.	.	.	.
Ciències de la terra i del medi ambient		.	.	.	.
Cultura audiovisual	.			.	
Dibuix artístic	.			.	
Dibuix tècnic	.			.	.
Disseny	.			.	.
Economia de l'empresa	.			.	.
Electrotècnia		.			.
Física		.	.	.	.
Geografia	.			.	
Grec	.			.	
Història del art	.			.	
Literatura catalana	.			.	
Literatura castellana	.			.	
Llatí	.			.	
Matemàtiques aplicades a les ciències socials	.			.	
Matemàtiques		.	.	.	.
Química		.	.	.	.
Tecnologia industrial		.			.



# PROVES D'ACCÉS A LA UNIVERSITAT 2011

## CALENDARI PROVES:

15, 16, 17 juny

6, 7, 8 setembre

## INFORMACIÓ MATÈRIES:

<http://www.gencat.cat/universitats/pau>



# NOTA D'ADMISSIÓ PONDERADA PER A ESTUDIANTS DE BATXILLERAT

En funció dels estudis a cursar

Incorpora qualificacions de Fase específica

Matèries vinculades a la branca de coneixement en què s'inscriu el títol de Grau

$$\text{Nota d'admissió} = \\ = 0,6 \text{ NMB} + 0,4 \text{ QFG} + a^* \text{ M1} + b^* \text{ M2}$$

**NMB** = nota mitjana de batxillerat

**QFG** = qualificació fase general

**M1, M2** = dues millors qualificacions **ponderades** de matèries superades en la FE

**a, b** = paràmetres de ponderació de les matèries de la fase específica (0,1 - 0,2)

## NOTA D'ADMISSIÓ PONDERADA PER A ESTUDIANTS DE CFGS

La nota d'admissió es calcula amb la fórmula:

$$\text{Nota d'admissió} = \text{NMC} + a * \text{M1} + b * \text{M2}$$

**NMC** = Nota mitjana del cicle formatiu

**M1, M2** = Dues millors qualificacions **ponderades** de matèries superades en la FE

**a, b** = Paràmetres de ponderació de les matèries de la fase específica (0,1 o 0,2)

**La nota d'admissió (mínim 5 i màxim 14) a un determinat estudi de grau incorpora les qualificacions de matèries de la fase específica, ponderant-les segons el coeficient que correspongui (0,1 o 0,2). Aquestes matèries han d'estar vinculades a la branca de coneixement en què s'inscriu el títol de grau al qual es vol accedir.**

## NOTES DE TALL JUNY 2010: INTÈRVALS

Notes de tall: interval	Nombre de centres	%	Acumulació %
5,000	200	50,50%	50,50%
5,001 a 5,999	35	8,84%	59,34%
6,000 a 6,999	20	5,05%	64,39%
7,000 a 7,999	42	10,61%	75,00%
8,000 a 8,999	45	11,35%	86,35%
9,000 a 9,999	32	8,08%	94,43%
10,000 a 10,999	10	2,53%	96,96%
11,000 a 11,999	10	2,53%	99,49%
12,144 *	1	0,51%	100%
12,178 **	1		

\* Eng. en tecnologies aeroespacials (UPC)

\*\* Física / Matemàtiques (UAB)

## REONEIXEMENT DE CRÈDITS

**Possibilitat de convalidació entre  
Cicles Formatius de Grau Superior i  
part de la càrrega lectiva universitària**



# CALENDARI PAU 2011 PER ALS ALUMNES DE BATXILLERAT

## Convocatòria de juny

<https://acesnet.gencat.cat>

Tràmit (veure'n la descripció)	Termini	Com es pot realitzar?	Qui pot o ha de fer el tràmit?
Prematrícula	del 23 de febrer al 7 de març	Per Internet	Estudiants que l'any 2011 fan el 2n curs de batxillerat a Catalunya
Matrícula	del 9 al 21 de febrer	Per Internet	Estudiants de matrícula lliure
	del 25 de maig al 6 de juny	Per Internet	Estudiants que l'any 2011 fan el 2n curs de batxillerat a Catalunya
Tribunal i lloc d'examen	10 de juny	Per Internet	Tots els estudiants matriculats
<b>PAU: Proves d'accés a la universitat. Dies: 15, 16 i 17 de juny</b>			
Resultats de les PAU Consulta provisional	30 de juny	Per Internet	Tots els estudiants matriculats
Resultats de les PAU Lliurament de documentació	4 de juliol	Presencialment	Tots els estudiants presentats (consulteu la descripció del tràmit per conèixer el lloc de lliurament)
Sol·licituds de reclamació i doble correcció	5, 6 i 7 de juliol	Presencialment **	Aquells estudiants que estiguin disconformes amb alguna qualificació de les PAU
Resultats de reclamació i doble correcció	15 de juliol	Per Internet o presencialment	Tots els estudiants que van presentar la sol·licitud
Sol·licituds de reclamació a la doble correcció	18, 19 i 20 de juliol	Presencialment **	Aquells estudiants que estiguin disconformes amb les qualificacions atorgades a la doble correcció de les PAU
Resultats de reclamació a la doble correcció	22 de juliol	Per Internet o presencialment	Tots els estudiants que van presentar la sol·licitud
** el lloc de lliurament consta a la mateixa sol·licitud			

# CALENDARI PAU 2011 PER A TOTS ELS ESTUDIANTS

## Convocatòria de setembre

<https://acesnet.gencat.cat>

Tràmit (veure'n la descripció)	Termini	Com es pot realitzar?	Qui pot o ha de fer el tràmit?
Matrícula	del 22 al 27 de juliol	Per Internet	Tots els estudiants
Tribunal i lloc d'examen	2 de setembre	Per Internet	Tots els estudiants matriculats
<b>PAU: Proves d'accés a la universitat. Dies: 6, 7 i 8 de setembre</b>			
Resultats de les PAU Consulta provisional	22 de setembre	Per Internet	Tots els estudiants matriculats
Resultats de les PAU Lliurament de documentació	26 de setembre	Presencialment	Tots els estudiants presentats (consulteu la descripció del tràmit per conèixer el lloc de lliurament)
Sol·licituds de reclamació i doble correcció	27, 28 i 29 de setembre	Presencialment **	Aquells estudiants que estiguin disconformes amb alguna qualificació de les PAU (Dies 27, 28 i 30 de setembre pels estudiants de la Universitat de Lleida, atès que el dia 29 és festiu).
Resultats de reclamació i doble correcció	10 d'octubre	Per Internet o presencialment	Tots els estudiants que van presentar la sol·licitud
Sol·licituds de reclamació a la doble correcció	11, 13 i 14 d'octubre	Presencialment **	Aquells estudiants que estiguin disconformes amb les qualificacions atorgades a la doble correcció de les PAU
Resultats de reclamació a la doble correcció	19 d'octubre	Per Internet o presencialment	Tots els estudiants que van presentar la sol·licitud
** el lloc de lliurament consta a la mateixa sol·licitud			



## PREINSCRIPCIÓ UNIVERSITÀRIA

Lliurament de les notes de les PAU:

**4 de juliol**

Data fi preinscripció universitària (Juny 2011):

**5 de juliol**

Resultats de l'assignació:

**19 juliol**

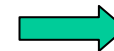
Matrícula:

**22 al 28 de juliol**

**5 al 8 de setembre**

- 
- Quadre ponderacions 2011 i 2012

<http://www.gencat.cat/universitats/preinscripcio>



[Admissió des de PAU](#)



## EXEMPLES D'ADMISSIÓ DES DE BATXILLERAT / CFGS

### Exemple 1

Nota d'accés		Fase Específica		Coeficient de ponderació	
Estudiant de Batxillerat	Estudiant de CFGS	Química	5,50	0,2	1,100
Nota mitjana Batxillerat (NMB) 9,00	Nota Mitjana CFGS: 8,900	Biologia	7,50	0,2	1,500
Qualificació Fase General (QFG) 8,75		Física	6,50	0,1	0,650
Nota Accés = $0,6 \times 9 + 0,4 \times 8,75$ 8,900					
Nota d'Accés (ambdós casos) 8,900		Matèries ponderades			2,600
<b>Nota d'Admissió 11,500</b>					

Aquests estudiants volen estudiar al centre d'estudi d'**Odontologia** de la Universitat de Barcelona; de les tres matèries que s'ha examinat a la fase específica, dues –Química i Biologia- són les que la universitat ha considerat més adients per cursar els estudis de grau en odontologia i, per això tenen un coeficient de ponderació de 0,2.

Aquests estudiants tenen una nota d'accés de 8,900 que correspon a la nota d'accés (batxillerat + FG) de les PAU (estudiant de batxillerat) i de la nota mitjana del Cicle Formatiu de Grau Superior (estudiant de CFGS), ). La suma de la nota d'accés més la ponderació de dues matèries de la fase específica, dona com a resultat una nota d'admissió al centre d'estudi d'Odontologia de la UB de 11,500.

## EXEMPLES D'ADMISSIÓ DES DE BATXILLERAT / CFGS

### Exemple 2

Nota d'accés		Fase Específica		Coeficient de ponderació	
Estudiant de Batxillerat	Estudiant de CFGS	Literatura catalana	7,00	0,2	1,400
Nota mitjana Batxillerat (NMB) 7,30	Nota Mitjana CFGS: 7,100	Grec	8,00	0,1	0,800
Qualificació Fase General (QFG) 6,80					
Nota Accés = $0,6 \times 7,30 + 0,4 \times 6,80$ 7,100					
Nota d'Accés (ambdós casos) 7,100		Matèries ponderades			2,200
<b>Nota d'Admissió 9,300</b>					

Aquests estudiants volen estudiar al centre d'estudi d'**Educació infantil** a la Universitat de Girona; de les dues matèries de les quals s'han examinat a la fase específica, Literatura catalana té un coeficient de ponderació de 0,2 i Grec té un coeficient de ponderació de 0,1.

Aquests estudiants tenen una nota d'accés de 7,100 que correspon a la nota d'accés (batxillerat + FG) de les PAU (estudiant de batxillerat) i de la nota mitjana del Cicle Formatiu de Grau Superior (estudiant de CFGS). La suma de la nota d'accés més la ponderació de dues matèries de la fase específica, dona com a resultat una nota d'admissió al centre d'estudi d'Educació infantil de la UdG de 9,300.

# PREINSCRIPCIÓ UNIVERSITÀRIA

Preinscripció universitària

Universitats públiques  
+  
UVic



<https://acesnet.gencat.cat>

Universitat de Barcelona (UB)   
Universitat Autònoma de Barcelona (UAB)   
Universitat Politècnica de Catalunya (UPC)   
Universitat Pompeu Fabra (UPF)   
Universitat de Lleida (UdL)   
Universitat de Girona (UdG)   
Universitat Rovira i Virgili (URV)   
Universitat de Vic (UVic) 

Procediments propis d'admissió:  
presencial, on-line



UOC  
+  
Universitats privades

Universitat Oberta de Catalunya (UOC)  
Universitat Ramon Llull (URL)  
Universitat Internacional de Catalunya (UIC)  
Universitat Abat Oliba CEU (UAO)

## RESERVA DE PLACES

<b>Quota general de places</b>	Estudiants amb PAU o assimilats Títols de tècnic superior de formació professional o assimilats Títols de tècnic superior d'arts plàstiques i disseny o assimilats Títols de tècnic esportiu superior o assimilats Estudiants procedents de sistemes educatius d'estats membres i d'altres estats Estudiants de sistemes educatius estrangers amb convalidació parcial d'estudis	
<b>Quotes de reserva de places</b>	Més grans de 25 anys	3 % de les places de cada ensenyament
	Més grans de 45 anys	1 % de les places de cada ensenyament
	Més grans de 40 anys	1 % de les places dels centres d'estudi que ofereixi la universitat
	Titulats universitaris i assimilats	3 % de les places de cada ensenyament
	Estudiants amb discapacitat	5 % de les places
	Esportistes d'alt nivell o d'alt rendiment	3 % de les places en qualsevol estudi universitari. Els estudis d'educació primària, fisioteràpia i ciències de l'activitat física i de l'esport en tenen reservat el 5 %

## ANTICS ESTUDIS → NOUS GRAUS (exemples)

Mestre – educació primària-  
Mestre – llengua estrangera-  
Mestre – educació física-  
Mestre – educació musical-

**Educació primària**

Filologia catalana  
Filologia clàssica  
Filologia hispànica

**Estudis catalans i occitans**

**Estudis clàssics**

**Estudis hispànics: llengua i literatura**

**Llengua i literatura (catalana, espanyola o hispànica)**

Biologia

**Biologia**

**Biologia humana**

**Biologia ambiental**

**Ciències biomèdiques**

**Genètica**

**Microbiologia**

**Bioquímica i biologia molecular**



## EXEMPLE D'ASSIGNACIÓ

CENTRE				
Nom d'estudi i universitat			Nombre de places	
Medicina			UB	
Medicina			UdG	
Medicina			URV	
ALUMNES				
	Alumne	Ordre de preferència		
		1	2	3
1	Anna (13,258)	Medicina UB		
2	Joan (9,847)	Medicina UB	Medicina UdG	
3	Mireia (8,685)	Medicina UB	Medicina UdG	
4	Daniel (7,857)	Medicina UB	Medicina UdG	Medicina URV
5	Elena (7,021)	Medicina UB	Medicina UdG	Medicina URV

# ALUMNES / ORDRE DE PREFERÈNCIES - ASSIGNACIÓ

	Alumne	Ordre de preferències					
		Ordre assig	1	Ordre assig	2	Ordre assig	3
1	Anna (13,258)	Medicina UB	<b>Entra / 1 vacant</b>				
2	Joan (9,847)	Medicina UB	<b>Entra / 0 vacant</b>				
3	Mireia (8,685)	Medicina UB	No Entra <b>Centre ple</b>	Medicina UdG	<b>Entra / 0 vacants</b>		
4	Daniel (7,857)	Medicina UB	No Entra <b>Centre ple</b>	Medicina UdG	No Entra <b>Centre ple</b>	Medicina URV	<b>Entra / 0 vacants</b>
5	Elena (7,021)	Medicina UB	No Entra <b>Centre ple</b>	Medicina UdG	No Entra <b>Centre ple</b>	Medicina URV	No Entra <b>Centre ple</b>

# ALUMNES / ORDRE DE PREFERÈNCIES - ASSIGNACIÓ

	Alumne	Ordre de preferències					
		Ordre assig	1	Ordre assig	2	Ordre assig	3
1	<del>Anna (13,258)</del>	<del>Medicina (UB)</del>	<b>Se'n va / 2 vacants</b>				
2	Joan (9,847)	Medicina (UB)	<b>Entra / 1 vacant</b>				
3	Mireia (8,685)	Medicina (UB)	No Entra <b>Centre ple</b>	Medicina UdG	<b>Entra / 0 vacants</b>		
4	Daniel (7,857)	Medicina (UB)	No Entra <b>Centre ple</b>	Medicina UdG	No Entra <b>Centre ple</b>	Medicina URV	<b>Entra / 0 vacants</b>
5	Elena (7,021)	Medicina (UB)	No Entra <b>Centre ple</b>	Medicina UdG	No Entra <b>Centre ple</b>	Medicina URV	No Entra <b>Centre ple</b>



# ALUMNES / ORDRE DE PREFERÈNCIES - ASSIGNACIÓ

	Alumne	Ordre de preferències					
		Ordre assig	1	Ordre assig	2	Ordre assig	3
1	<del>Anna (13,258)</del>	<del>Medicina (UB)</del>	<b>Se'n va / 2 vacants</b>	<b>NO ES MATRICULA</b>			
2	Joan (9,847)	Medicina (UB)	<b>Entra / 1 vacant</b>				
3	Mireia (8,685)	Medicina (UB)	<b>Entra / 1 vacant</b>	←			
4	Daniel (7,857)	Medicina (UB)	No Entra <b>Centre ple</b>	Medicina UdG	<b>Entra / 0 vacant</b>	←	
5	Elena (7,021)	Medicina (UB)	No Entra <b>Centre ple</b>	Medicina UdG	No Entra <b>Centre ple</b>	Medicina URV	<b>Entra / 0 vacant</b> ←

# RENÚNCIA A LA REASSIGNACIÓ

## INFORMACIÓ:

Heu estat assignat/da en una plaça sol·licitada entre la 2a i la 8a preferència; si voleu convertir-la en 1a preferència i matricular-vos en aquest centre d'estudi, heu de fer aquesta renúncia. Heu de tenir en compte que això significa que renuncieu a les preferències anteriors a la que teniu assignada en les següents assignacions de places.

**Aquesta renúncia és definitiva**, si la feu els dies 20 i 21 de juliol, us matriculareu en el centre assignat el dia 28 de juliol, si la feu posteriorment us haureu de matricular en les dates que s'indiquin, en funció dels llistats on surti assignat.

**Si l'estudiant no fa la renúncia**, ha de tenir en compte que la plaça assignada no es perd. Per exemple, si un estudiant a la primera assignació de places està assignat en 3a preferència, en la segona assignació continuarà assignat a la 3a preferència o bé en alguna de les preferències anteriors (la 1a o la 2a), però mai no se li assignaran preferències posteriors (de la 4a a la 8a).

## RENÚNCIA A LA REASSIGNACIÓ

### ALUMNES / ORDRE DE PREFERÈNCIES - ASSIGNACIÓ

Alumne	Ordre de preferències					
	Ordre assig	1a	Ordre assig	2a	Ordre assig	3a
Daniel (7,857)	Medicina UB	No Entra <b>Centre ple</b>	Medicina UdG	No Entra <b>Centre ple</b>	Medicina URV	<b>Entra / 0 vacants</b>



## RENÚNCIA A LA REASSIGNACIÓ

### ALUMNES / ORDRE DE PREFERÈNCIES - ASSIGNACIÓ

Alumne	Ordre de preferències					
	Ordre assig	1a	Ordre assig	2a	Ordre assig	3a
Daniel (7,857)	<del>Medicina UB</del>	No Entra <b>Centre ple</b>	<del>Medicina UdG</del>	No Entra <b>Centre ple</b>	Medicina URV	<b>Entra / 0 vacants</b>

## RENÚNCIA A LA REASSIGNACIÓ


### ALUMNES / ORDRE DE PREFERÈNCIES - ASSIGNACIÓ

Alumne	Ordre de preferències					
	Ordre assig	1a	Ordre assig	2a	Ordre assig	3a
Daniel (7,857)	<del>Medicina UB</del>	No Entra <b>Centre ple</b>	<del>Medicina UdG</del>	No Entra <b>Centre ple</b>	Medicina URV	<b>Entra / 0 vacants</b>

## RENÚNCIA

### ALUMNES / ORDRE DE PREFERÈNCIES - ASSIGNACIÓ

Alumne	Ordre de preferències					
	Ordre assig	1a	Ordre assig	2a	Ordre assig	3a
Daniel (7,857)	Medicina URV	<b>Entra / 0 vacants</b>				



<https://accesnet.gencat.cat>

## Accesnet

### Entrar a accesnet

Identificador d'usuari  
(DNI, NIE, passaport):

Codi accesnet:

[Has oblidat el teu codi  
accesnet?](#)

ENTRA 

### Ets un usuari nou?

[Registra't per accedir  
al portal](#)

- [Consulta de les notes de tall en 2a. reassignació juny \(1-10-2010\)](#)

### Proves d'accés a la universitat



Per poder accedir a les universitats catalanes cal realitzar una prova d'accés a la universitat. Hi ha una prova d'accés per als estudiants de batxillerat, una prova especial per a les persones més grans de 25 anys i una altra per als més grans de 45 anys que no

disposen d'estudis previs.

#### Avisos i novetats

- **Matrícula a les proves d'accés a la universitat PAU juny 2011 (matrícula lliure). Només per als estudiants de batxillerat : del 9 al 21 de febrer.**

#### Informació d'interès

- [Més informació sobre les proves d'accés a la universitat](#)
- [Més informació sobre les proves d'accés a la universitat per a més grans de 25 anys o 45 anys](#)

### Preinscripció universitària



Per accedir a les universitats públiques catalanes i a la Universitat de Vic cal formalitzar la preinscripció universitària triant les preferències d'estudi i lliurant la documentació requerida.

#### Avisos i novetats

- **Preinscripció universitària. Convocatòria de febrer: de l'1 al 3 de febrer**
- **Publicació resultats de l'assignació de places de febrer: 7 de febrer**
- **Preinscripció universitària. Convocatòria de retitulats: del 8 al 10 de febrer. Estudis:**

- Universitat de Barcelona: Turisme i Informació i documentació  
- Universitat Autònoma de Barcelona: Enginyeria elèctrica "EU Salesiana de Sarrià", Enginyeria electrònica industrial i automàtica "EU Salesiana de Sarrià" i Enginyeria mecànica "EU Salesiana




Generalitat de Catalunya  
**Consell Interuniversitari de Catalunya**  
Oficina d'Organització de Proves d'Accés a la Universitat

Dra. Pilar Gómez Cardó  
Dr. Jesús M. Prujà i Noè



Generalitat de Catalunya  
**Consell Interuniversitari de Catalunya**  
Oficina d'Orientació per a l'Accés a la Universitat

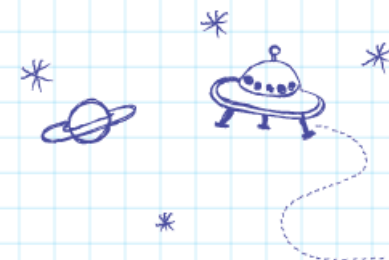
# POSA'T A PROVA <http://gencat.cat/universitats/pau>

 Generalitat de Catalunya  
[www.gencat.cat](http://www.gencat.cat)

Benvinguts i benvingudes a...

POSA'T  
A PROVA

Propera obertura  
Abril 2011



## Què és el Posa't a prova?

Posa't a prova és una oferta educativa de tests interactius amb qüestions de diferents matèries de les PAU, per incentivar l'estudi i l'autoavaluació.

Les preguntes són de tipus test i cadascuna té una sola resposta correcta.

El joc estarà obert de l'abril al setembre, ja que el que pretén és estimular l'estudi i preparació de les PAU en els períodes propers a les proves quan els programes de les assignatures ja s'estan enllestit.

## Com funciona?

En cada connexió l'estudiant pot triar les matèries que desitgi i en cada cas li aniran apareixent (per ordre aleatori) preguntes amb quatre opcions de resposta. En cas de resposta errònia, el programa indica l'opció correcta de resposta.

Al final de la sessió es pot veure l'estadística personal d'encerts i errors. També es poden recuperar preguntes via els dígits de control, enviar correus electrònics amb enunciats, etc.

 Generalitat de Catalunya  
Comissionat per a  
Universitats i Recerca

<http://www.gencat.cat/universitats>  
<http://estudisuniversitaris.gencat.cat>



[Inici](#) > [Àmbits d'actuació](#) > [Universitats](#)

## Universitats

### Sistema universitari

- Universitats catalanes
- Finançament i inversions
- Espai europeu d'educació superior

### Accés a la universitat

- Vies d'accés
- Preinscripció
- Accés a altres universitats
- Venir a estudiar a Catalunya

### Estudis universitaris

- Estructura dels estudis universitaris
- Graus
- Màsters universitaris
- Preus dels estudis universitaris
- Altra oferta formativa
- Programes per estudiar fora de Catalunya

### Professorat universitari

- Avaluació i acreditació
- Convocatòries de places

### Destaquem



Què i per  
què estudiar  
a les  
universitats  
catalanes?

**ENGINYCAT!**

### Directe a

» [Convocatòries de beques i ajuts obertes de l'àmbit universitats](#)

## **QUÈ PODEU TROBAR A LES PÀGINES WEB**

- **Informació general i terminis de les PAU**
- **Com funciona la preinscripció universitària**
- **Informació de tots els estudis oficials i homologats que s'imparteixen a les universitats catalanes**
- **Informació sobre l'EEES**
- **Beques i ajuts (AGAUR)**
- **Informació sobre el reconeixement de crèdits de CFGS**